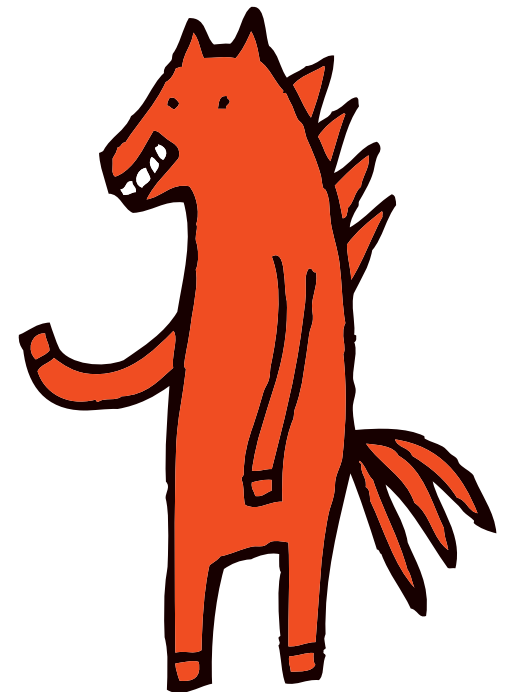
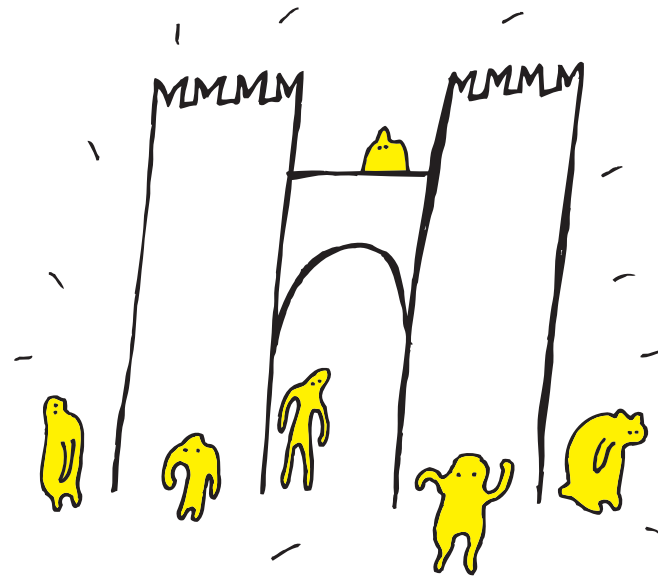


AUTOMATICKÉ MLÝNY: PARDUBICKÁ KULTURFABRIK

STRUČNÉ ZHODNOCENÍ VÝSTUPŮ
PRACOVNÍ SKUPINY MLÝNY ZA
OBDOBÍ LEDEN — DUBEN 2014
A NÁVRH DALŠÍHO POSTUPU

„Existence brownfields a problematika jejich regenerace představuje jednu z velkých výzev pro řadu měst a regionů. Ano, jejich regenerace není a nikdy nebude jednoduchá, ale tyto prostory nabízejí nejen problémy, ale také příležitosti.“

Mgr. Ondřej Slach, spoluautor publikace
Továrny na sny – Základní desatero úspěchu
při zavádění horizontálních projektů
a kreativních inkubátorů a příklady dobré
praxe rekonverzí industriálního dědictví



WWW.MLYNYMESTU.CZ

ÚVOD

Předkládaný dokument je výsledkem několikaměsíčního snažení pracovní skupiny Mlýny složené ze zástupců Divadla 29, iniciativy Mlýny městu!, spolku Offcity, Odboru hlavního architekta Magistrátu města Pardubic (dále jen MmP), Odboru školství, kultury a sportu MmP a Odboru kanceláře primátora MmP, která byla Radou města Pardubic dne 5. listopadu 2013 pověřena zpracováním vize a strategie využití areálu Automatických mlýnů pro projekt **kulturfabrik**.

Automatické mlýny a jejich rekonverze pro nový, společensky a občansky hodnotný účel, je však tématem veřejné i politické diskuse již mnohem delší dobu.

Spouštěčem tohoto regionálního a v jistém slova smyslu také celonárodního, potažmo celoevropského diskursu bylo ukončení běžného provozu Automatických mlýnů a rozhodnutí jejich majitele společnosti GoodMills Česko a. s. celý areál včetně památkově chráněné stavby prodat. K tomuto rozhodnutí došlo v prvním čtvrtletí loňského roku, nato **dne 23. dubna 2013 Rada města Pardubic vyhlásila areál Automatických mlýnů za objekt veřejného zájmu**. Poté následovala příprava a realizace dvoudílného multižánrového site-specific festivalu, jehož iniciátorem a hlavním organizátorem bylo Divadlo 29, které na tvorbě programu spolupracovalo s dalšími 13ti subjekty a zároveň s několika desítkami dobrovolníků, kteří zde odpracovali celkem **1450 hodin dobrovolné práce**. Tato aktivita se dočkala velkého ohlasu, a to nejen v rámci regionu. Dění v Automatických mlýnech v této době sledoval také dokumentarista Filip Remunda, jehož snímek Boží mlýny na prodej byl poprvé veřejně uveden v říjnu 2013 a 23. dubna 2014 byl promítnut v České televizi. Pokud se tak nestalo dříve, pak od této chvíle se již definitivně upjala pozornost laické i odborné veřejnosti na dění kolem této jedinečné pardubické stavby.

Na období od června až do září 2013 byl MmP pověřen koordinováním celého procesu spjatého s tématem Automatických mlýnů architekt Ondřej Teplý, který svou zprávu o současném stavu a možnostech dalšího postupu ohledně využití Automatických mlýnů předložil na zářijovém zasedání Zastupitelstva města Pardubic (dále jen ZmP). Zde bylo téma mlýnů poprvé oficiálně diskutováno a při této příležitosti ZmP odmítlo nabídku společnosti Deloitte na zpracování studie využitelnosti.

V září také MmP obdrželo oficiální nabídku od společnosti GoodMills Česko a.s. na odkup areálu Automatických mlýnů za částku 40 mil. Kč. K dané nabídce se ZmP vyjadřovalo na svém zasedání dne 17. prosince 2013. Tuto nabídku vzalo pardubické zastupitelstvo na vědomí a zároveň pověřilo náměstký Františka Brendla a Michala Koláčka **hledáním strategického partnera** a definováním optimálního podílu města na procesu **konverze areálu Automatických mlýnů na areál sloužící veřejnému zájmu**.

Téma Automatických mlýnů a jejich rekonverze je tedy neustále živé a věříme, že živé zůstane i nadále; předně pak, že tato stavba s celým svým areálem zúročí svůj potenciál a stane se veřejným společenským a kreativním prostorem, jež bude hrdou součástí tváře Pardubic.

Na dalších několika stránkách naleznete stručné shrnutí výstupů; z workshopu na téma Automatické mlýny: věc veřejná, který demonstruje názor širší pardubické veřejnosti. Na pardubické neziskové a příspěvkové organizace pohybující se v oblastech kultury, vzdělávání či sociálního podnikání pak bylo zaměřeno dotazníkové šetření, jež probíhalo od listopadu 2013 do března 2014. Materiál pak doplňují nezbytné vize týkající se nejen samotného obsahu, ale především toho, že rekonverze areálu by měla probíhat postupně v několika fázích a z mlýnů by v žádné z nich neměl vymizet život. Neuzavírat prostory ani v době přestavby je ostatně jedno z desatera úspěchů regenerace brownfields, které uvádějí autoři publikace Továrny na sny zabývající se konverzemi průmyslových areálů.

VIZE PARDUBICKÉ KULTURFABRIK

Předkládaný diagram vystihuje **prioritní témata náplně kulturfabrik Automatické mlýny**, navržené pracovní skupinou Mlýny.

Vize znamená směr, kterým se dát. Jen z odvážných vizí mohou vzniknout životaschopné a smysluplné projekty.

Zahraniční zkušenosti, kde začala přestavba industriálních staveb v multifunkční společenská centra již v 90. letech minulého století, ukazují, že tato vize se musí uskutečňovat krok za krokem prostřednictvím menších projektů – **v několika fázích** s ohledem na postupné a vícezdrojové získávání finančních prostředků pro fungování, konverzi a regeneraci areálu a v neposlední řadě také prostřednictvím **zapojení veřejnosti do plánování**.

„V čem spočívají výhody plánování skrze menší projekty? Výhoda možnosti flexibilní adaptace na změny již byla uvedena, navíc selže-li jeden menší projekt, je snazší jej lépe nahradit, než jeden velký projekt. Dále menší projekty, uzpůsobené lokálním specifikům a vytvořené s historickou zkušeností, napomáhají k utváření osobité a autentické atmosféry místa. Právě využití bývalých průmyslových prostor kulturou v menším měřítku, může pro město znamenat více než nové obchodní centrum.“

(Továrny na sny, Plzeň 2015, Blanka Marková, Ondřej Slach, Michaela Hečková)

- 1. FÁZE: VYUŽITÍ AREÁLU ZA STÁVAJÍCÍHO STAVU** (tj. bez zásadních stavebních a jiných úprav), pronájem kanceláří, prostor pro menší živnostníky (např. dílny), konání venkovních komunitních „sousedských“ slavností, kulturních, uměleckých a sportovních akcí v exteriéru
- 2. FÁZE: PROCES SAMOTNÉ PŘESTAVBY (KONVERZE)**, který může rovněž probíhat prostřednictvím postupných stavebních úprav (nicméně v souladu s celkovou architektonickou a programovou vizí)
- 3. FÁZE: FUNGOVÁNÍ PO CELKOVÉ REKONSTRUKCI AREÁLU**, propojení s parkem Na Špici – vznik významného společenského místa, které bude funkčně propojeno se svým bezprostředním okolím.

KULTURFABRIK AUTOMATICKÉ MLÝNY BY MĚLA FUNGOVAT PŘEDEVŠÍM JAKO:

- » **VEŘEJNÝ PROSTOR VOLNĚ OTEVŘENÝ VEŘEJNOSTI**, odpočinková a relaxační zóna
- » **MODERNÍ KREATIVNÍ A UMĚLECKÉ CENTRUM** – multifunkční prostory, rezidenční prostory, dílny
- » **KOMUNITNÍ HUB** – inspirativní prostor, v němž jednotlivé subjekty sdílejí prostory a využívají je pro své aktivity
- » **AREÁL VYUŽÍVAJÍCÍ JEDINEČNOST MÍSTA** a atmosféru architektury stavby, propojený s parkem Na Špici, nábřežím Chrudimky a dalšími rekreačními oblastmi ve městě
- » **VÝZNAMNÝ TURISTICKÝ BOD** zapojený do sítě regionálních, celorepublikových a mezinárodních center



ČÍM MŮŽE BÝT PARDUBICKÁ KULTURFABRIK?



AUTOMATICKÉ MLÝNY: VĚC VEŘEJNÁ

V úterý 18. února 2014 proběhl v Divadle 29 workshop na téma Automatické mlýny věc veřejná. Z diskuse více než 50ti lidí vplynuly zajímavé závěry. Občané se nezaměřili pouze na vlastní areál mlýnů, nýbrž také na širší vazby s městem či politické ovzduší kolem problematiky konverze mlýnů. Ve čtyřech skupinách se diskutovalo nad otázkami: **co se Vám líbí, co se Vám nelíbí a jaké aktivity si v areálu Automatických mlýnů umíte představit.**

Jednoznačně největším kladem areálu jsou hodnoty, které lze shrnout větou: **Krásné, hodnotné, výjimečné objekty Automatických Winternitzových mlýnů jsou nedílnou součástí centra města.** Patří sem jednotlivě popsané hodnoty; od polohy v centru města, přímé návaznosti na městskou památkovou rezervaci, návaznosti na vodu, nábřeží, soutok Labe a Chrudimky, přes krásu historických objektů až po architektonický detail v interiéru. Tyto hodnoty obdržely od účastníků diskuse 78 prioritních bodů, z celkových 122. Další významnou hodnotou, označenou 35ti prioritními body je **potenciál polyfunkčního využití areálu.** Toto se potvrdilo a bylo podrobně rozvedeno v části diskuse, která se týkala definování aktivit, které si účastníci v mlýnech dovedou představit.

Zajímavostí je, že za **největší zápor areálu** (19 prioritních bodů ze 110) diskutující označili **laxní přístup k řešení otázky budoucího využití mlýnů ze strany volených zástupců města.** V pořadí záporů areálu mlýnů dle přidělených prioritních bodů pak následují finanční náročnost revitalizace areálu, a dopravní zátěž v ulici K mlýnům. Za problém lidé označili i to, že **budoucnost areálu není ze strany města podrobně regulována.**

Nejvíce času diskutující strávili nad sepisováním aktivit, které by bylo možné do budoucna v mlýnech provozovat. Účastníci vydefinovali 38 oblastí aktivit a shodli se, že **areál by měl mít do budoucna polyfunkční využití.** Třetinu prioritních bodů získaly aktivity z oblasti kultury a v podstatě stejnou z oblasti vzdělání. V menší míře byly podpořeny aktivity z oblasti sportu, služeb a obchodu, bydlení či administrativy.

„Za prvé, multifunkční prostory oslovují více cílových skupin. Při tvorbě optimálního mixu funkcí je vhodné zohlednit jejich časoprostorový rytmus. Zatímco školky či školy fungují v ranních či dopoledních hodinách, gastronomie naopak v odpoledních či večerních hodinách a zábava v nočních hodinách. Ne náhodou lze nalézt v řadě dobře fungujících čtvrtí právě školy a školky. Lze tak docílit celodenního využití prostoru, což zvyšuje atraktivitu lokality. Za špatný příklad nám mohou sloužit monofunkční kancelářské či obchodní prostory. Za druhé, pokud je v prostoru více různých funkcí, prostor může lépe odolávat poklesu různých funkčních segmentů, zcela v duchu klasické portfoliové teorie známé z investičního bankovníctví. Pokles jedné funkce (např. maloobchodu) může pak být kompenzován růstem jiné funkce (zábava) a vice versa. Doporučit lze taktéž v prostoru funkce financované veřejným sektorem, protože ty mohou v případě ekonomického otřesu působit jako „vestavěný stabilizátor“ lokality. Za třetí, větší pestrost funkcí může přispívat ke vzniku nových myšlenek a nápadů, ze kterých mohou vzniknout různé formy (produktové, sociální) inovace.“

(Továrny na sny, Plzeň 2015, Blanka Marková, Ondřej Slach, Michaela Hečková)

WORKSHOP: AUTOMATICKÉ MLÝNY, VĚC VEŘEJNÁ

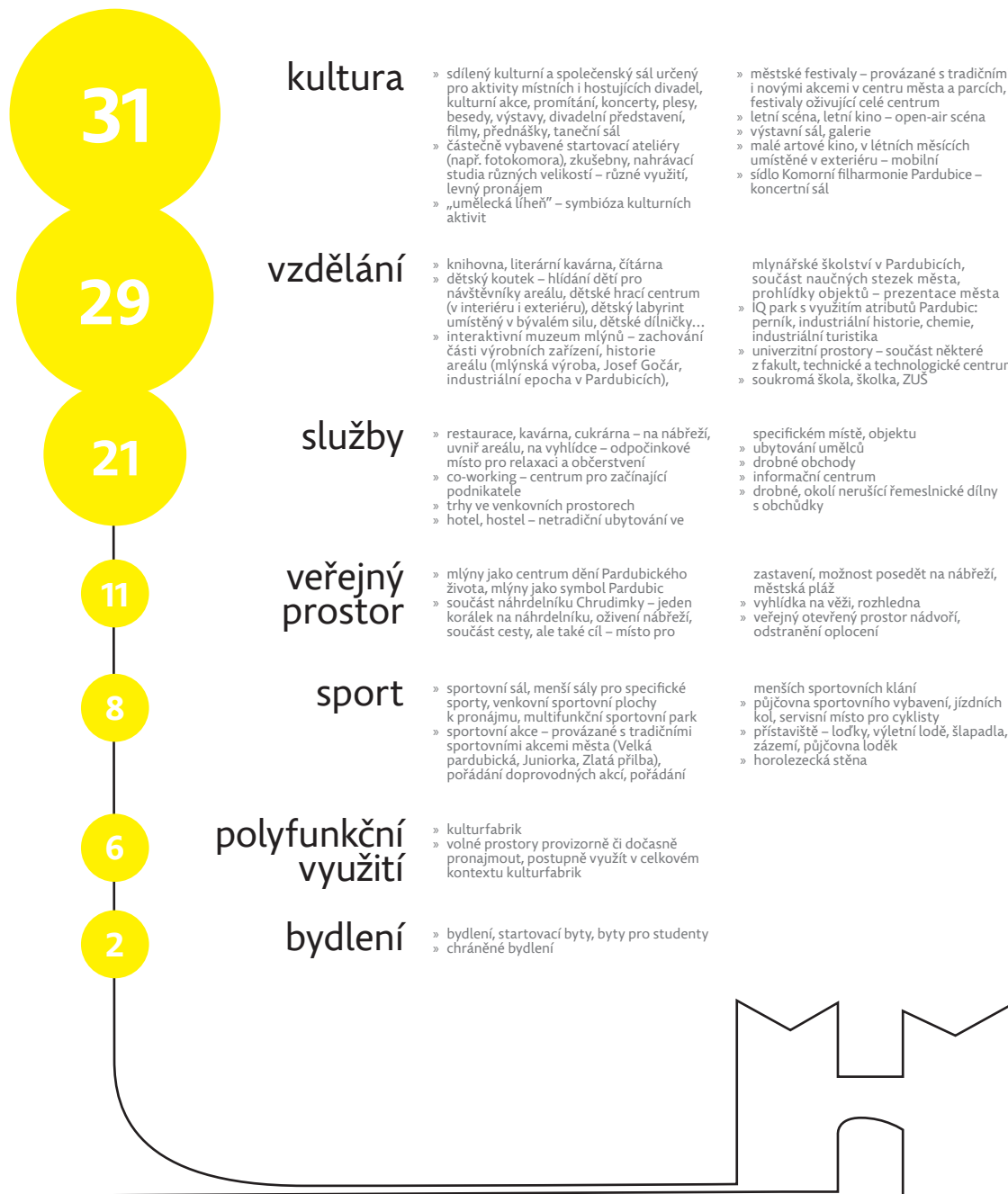
DISKUSE OBYVATEL PARDUBIC O BUDOUCNOSTI
A VYUŽITÍ AREÁLU AUTOMATICKÝCH MLÝNŮ.

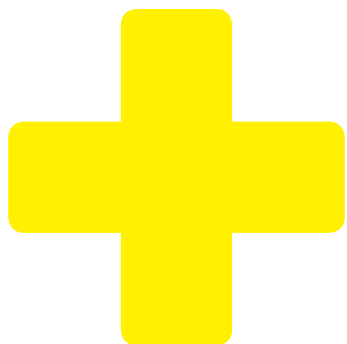
Pořadatel: pracovní skupina Mlýny
Divadlo 29 // 18. 2. 2014
Počet účastníků: 52 lidí
(diskuse ve 4 skupinách)

„Zapojování veřejnosti do rozhodovacích procesů je ve vyspělých zemích přirozenou součástí rozhodovacích procesů na všech vládnoucích úrovních. Nástrojů na zapojování veřejnosti do rozhodovacích procesů v otázkách rozvoje lokalit existuje celá řada: organizace soutěže, veřejná projednávání, workshopy, semináře, diskusní fóra, dílny budoucnosti, referenda. Nicméně stále se setkáváme s přístupem „když to postavíme, oni přijdou“ ze strany politiků i kulturních plánovačů, kteří jsou často „okouzlení“ sliby developerů nebo kulturních elit (Markusen a Gadwa, 2010). Vzniknuvší stavby se pak stávají bílým slony či „katedrálami v poušti“ a spíše než pro potřeby rezidentů slouží k atrakci pomíjivého zájmu turistů.“

(Továrny na sny, Plzeň 2015, Blanka Marková, Ondřej Slach, Michaela Hečková)

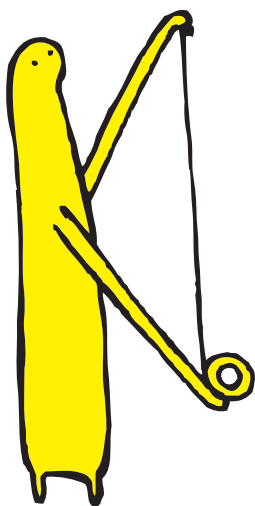
ZAPOJENÍ VŠECH DOTČENÝCH AKTÉRŮ DO PLÁNOVACÍHO PROCESU JE PRVNÍM ZE ZÁKLADNÍHO DESATERA ÚSPĚCHŮ REGENERACE BROWNFIELDŮ, KTERÉ UVÁDĚJÍ AUTOŘI PUBLIKACE TOVÁRNY NA SNY ZABÝVAJÍCÍ SE KONVERZEMÍ PRŮMYSLOVÝCH AREÁLŮ.





HLAVNÍ KLADY:

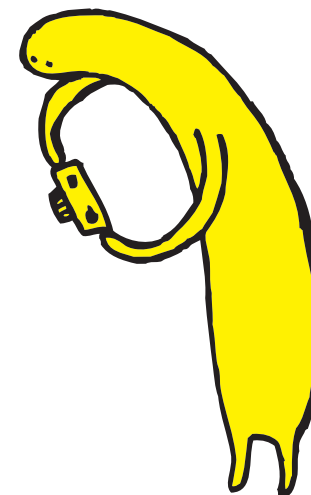
- + potenciál polyfunkčního využití areálu
- + návaznost na řeku, nábřeží
- + krása a unikátnost historických, architektonicky cenných objektů a Automatických mlýnů
- + poloha v centru města – snadná dostupnost



služby
a sport
1/3

kultura
1/3

vzdělání
1/3



HLAVNÍ ZÁPORY:

- laxní přístup k řešení otázky budoucího využití mlýnů ze strany volených zástupců města
- finanční náročnost revitalizace areálu
- dopravní zátěž v ulici K mlýnům
- budoucnost areálu není ze strany města podrobně regulována

PARDUBICKÉ ORGANIZACE MAJÍ O AUTOMATICKÉ MLÝNY ZÁJEM

V rámci činnosti pracovní skupiny Mlýny se od listopadu loňského roku do dubna 2014 uskutečňovalo průběžné dotazníkové šetření, které bylo zaměřeno na tzv. **stakeholdery**, respektive budoucí potencionální uživatele kulturní fabriky Automatické mlýny. Během tohoto šetření se skupina dosud sešla se zástupci celkem 21 subjektů – neziskových a příspěvkových organizací z oblasti kultury, vzdělávání i ze sociální oblasti, které mají svou působnost v Pardubicích. S těmito zástupci byly realizovány **vedené rozhovory**, během nichž skupina zjišťovala jak zájem organizací na společném fungování případné kulturní fabriky tak jejich prostorové požadavky, finanční možnosti apod.

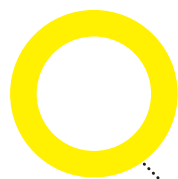
Z dotazníkového šetření jednoznačně vyplývá, že organizace si své fungování minimálně v režimu aktivit do těchto prostor situovaných dokáží představit. Jednohlasně se pak **všichni dotazovaní domnívají, že by město Pardubice mělo usilovat o vliv nad další budoucností Automatických mlýnů** prostřednictvím jejich vlastnictví nebo partnerství s potenciálním vlastníkem.

Celkem 8 organizací by za určitých podmínek uvažovalo o svém přesídlení do areálu Automatických mlýnů a 16 z 21 dotazovaných si umí představit sdílení prostor a spoluvytváření náplně potencionální pardubické kulturní fabriky, a to např. formou workshopů, seminářů, komunitních a integračních programů, výstav, koncertů či provozem cyklojízd, horolezecké stěny nebo sociálním podnikáním (provozem kavárny, obchodu apod.).

OSLOVENÉ ORGANIZACE:

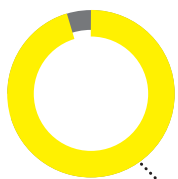
Centrum na podporu integrace cizinců pro Pardubický kraj
Divadlo Exil
Komorní filharmonie Pardubice
Kulturní centrum Pardubice
Filmový klub Pardubice
Amalthea
Galerie města Pardubic
Horolezecký oddíl Pardubice
Konzervatoř Pardubice
Krajská knihovna v Pardubicích
Město na kole
Pa. Le. Táč. I.
Péče o duševní zdraví
Junák – Přístav 7 Pardubice
Univerzita Pardubice – rektorát
Univerzita Pardubice – filosofická fakulta
Východočeská galerie v Pardubicích
Východočeské muzeum
Rodinné centrum Viola
ZUŠ Havlíčkova
ZUŠ Polabiny

PARDUBICKÉ ORGANIZACE MAJÍ O AUTOMATICKÉ MLÝNY ZÁJEM



Mělo by město usilovat o vliv nad další budoucností Automatických mlýnů prostřednictvím jejich vlastnictví nebo partnerství s potenciálním vlastníkem?

ANO: 21 – NE: 0 – NEVÍM: 0



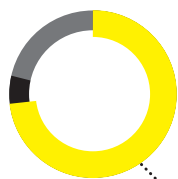
Dokážete si představit některé vaše aktivity (jednorázové i periodické) v areálu mlýnů?

ANO: 20 – NE: 0 – NEVÍM: 1



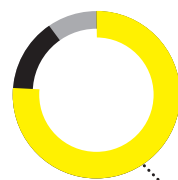
Dokážete si představit, že by se část či celá vaše organizace mohla přestěhovat do areálu mlýnů?

ANO: 8 – NE: 8 – NEVÍM: 5



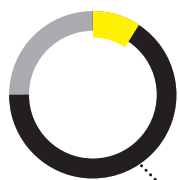
Dokážete si představit, že je vaše organizace součástí kulturfabrik a že sdílíte a spoluvytváříte společný prostor a aktivity?

ANO: 16 – NE: 1 – NEVÍM: 4



Domníváte se, že budova a areál Automatických mlýnů mohou naplnit vaše prostorové potřeby?

ANO: 16 – NE: 3 – NEVÍM: 2



Je vaše organizace schopná získat (poskytnout) investiční prostředky na případnou úpravu/přestavbu prostor, které budete využívat?

ANO: 2 – NE: 15 – NEVÍM: 4

JAKÉ PROSTORY BYCHOM V AUTOMAT. MLÝNECH VYUŽÍVALI?



» Multifunkční sál	12
» Školící centrum, semináře	8
» Výstavní prostor	4
» Zkušebna	2
» Sklad	3
» Ubytovací kapacity	2
» Open air stage	2
» Hřiště	2
» Komunitní zahrada	1
» Horolezecká stěna	1
» Cyklodílna	1
» Obchod a kavárna (sociální podnikání)	1

JAKÉ AKTIVITY PRO VEŘEJNOST BYCHOM ZDE PROVOZOVALI?



» Festivity	
» Kulturní večery	
» Výuka (českého jazyka, kurzy apod.)	
» Zážitkové improvizáční dílny	
» Workshopy, školení, besedy	
» Kurzy (horolezecký, divadlo, tanec apod.)	
» Filmové projekce (filmový klub)	
» Koncerty	
» Konference	
» Rezidenční pobyty	
» Výstavy a expozice	
» Divadelní a taneční představení	
» Opera	
» Bike polo hřiště, hřiště	
» Otevřená cyklodílna	
» Sociální podnikání (kavárna, obchod)	

AREÁL AUTOMATICKÝCH MLÝNŮ: NÁVRH REGULATIVŮ

ZÁKLADNÍ ZÁVAZNÉ PRINCIPY REGULACE:

1/ Současný areál Automatických mlýnů musí být novým vlastníkem otevřen - areál bude součástí veřejného prostoru (viz usnesení RM ze dne 23/4/2014)!

2/ Areál Automatických mlýnů bude průchozí, a to z ulice Mezi Mosty, ulice U Mlýnů a ulice Na Ležánkách

3/ Budou respektovány důležité průhledy na objekty Automatických mlýnů (mlýnice, silo)!

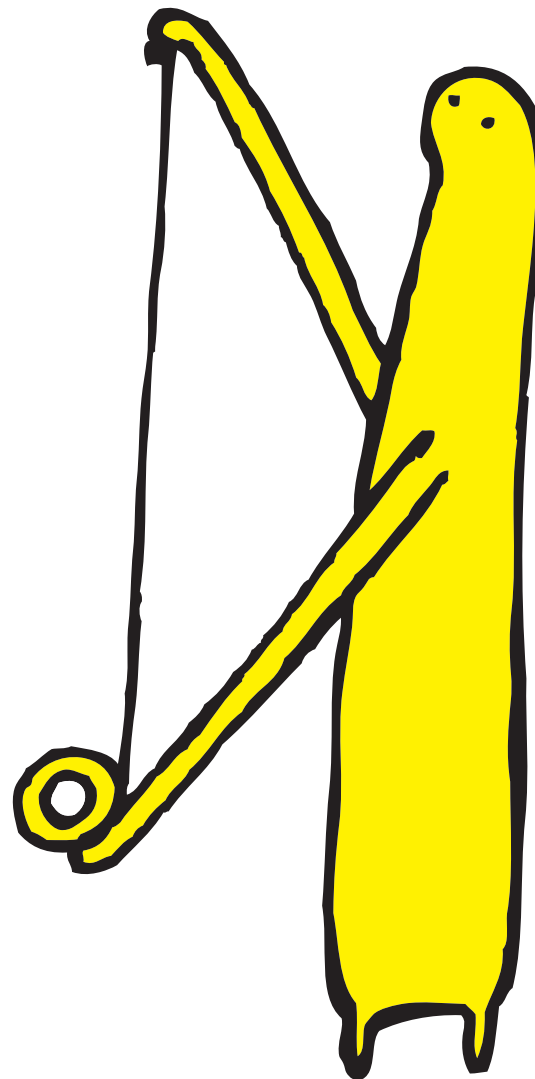
Průhledy jsou v grafické části definovány přibližně. Přesné definování průhledů bude závislé na vlastním řešení nových hmot zastavitelného území a musí být odsouhlaseno OHA.

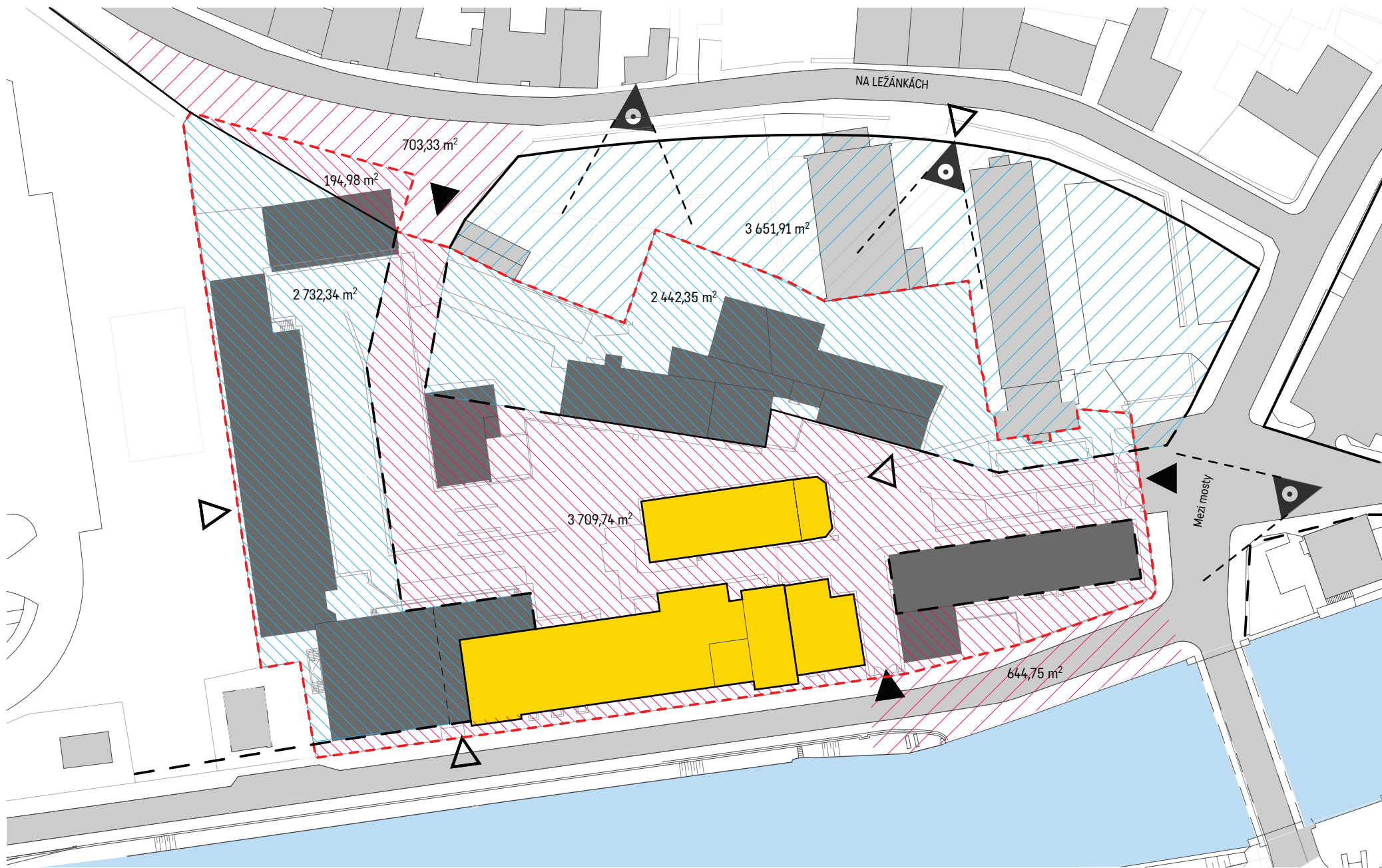
4/ Budou dodrženy výškové poměry navrhovaných zastavitelných ploch tak, jak jsou obsaženy v grafické části!

do ulice Na Ležánkách 2. NP (maximálně 8 m)
do ulice Mezi Mosty 2. NP (maximálně 8 m), zde se připouští výškový akcent, který však **nesmí převyšovat hmotu sila!**)

5/ Fasády nových objektů v navržených blocích nebudou vytvářet jednolitou hmotu!

Vypracovala pracovní skupina Mlýny:
ing.arch. Štěpán Vacík, ing.arch. Vladimír Lavřík, ing.arch. Ondřej Teplý





legenda

— hranice areálu GoodMills Česko a.s.

— památkově chráněné objekty

— objekty v areálu GoodMills Česko a.s.

— minimální plocha veřejného zájmu v areálu GoodMills Česko a.s.

— minimální plocha veřejného zájmu

— navržená zastavitelná plocha v areálu GoodMills Česko a.s.

— navržená zastavitelná plocha

— okolní zástavba

▲ požadované průhledy

▲ požadované vstupy do areálu

▽ navržená průchody do areálu poloveřejný prostor

— uzavřená stavební čára

— hranice maximální zástavby/otevřená uliční čára

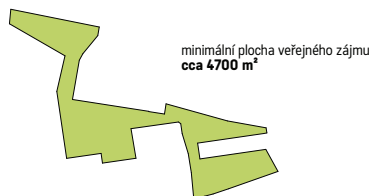
areál Automatických mlýnů _ návrh regulativů _ M 1:600 _ duben 2014

vypracoval: ing.arch. Štěpán Vacík, ing.arch. Vladimír Lavřík, ing.arch. Ondřej Teplý



legenda

- - - hranice areálu GoodMills Česko a.s
- památkově chráněné objekty
- objekty v areálu GoodMills Česko a.s



areál Automatických mlýnů _ veřejný zájem _ M 1:600 _ duben 2014

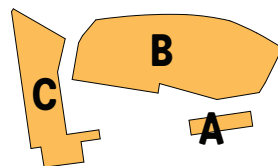
vypracoval: ing.arch. Štěpán Vacík, ing.arch. Vladimír Lavřík, ing.arch. Ondřej Teplý



legenda

- - - hranice areálu GoodMills Česko a.s.
- památkově chráněné objekty
- objekty v areálu GoodMills Česko a.s.

- požadované průhledy
- požadované vstupy do areálu
- navržené průchody do areálu poloveřejný prostor



navržené zastavitelné plochy
A+B+C= cca 9232m²

- uzavřená stavební čára
- hranice maximální zástavby/otevřená uliční čára

areál Automatických mlýnů _ NÁVRH ZASTAVITELNÝCH PLOCH _ M 1:600 _ duben 2014

vypracoval: ing.arch. Štěpán Vacík, ing.arch. Vladimír Lavřík, ing.arch. Ondřej Teplý

ZÁVĚR

V pátek 25. dubna 2014 proběhlo na půdě pardubického magistrátu pracovní setkání k záměrům kreativních center pořádané Institutem umění – Divadelním ústavem v rámci projektu **Mapování kulturních a kreativních průmyslů v ČR** (2011 – 2015). Společně zde diskutovali hosté z Plzně, Brna, Ostravy, Zlína a Pardubic, zastupující jednotlivé záměry kreativních center, a to jak z pozic kulturních manažerů, tak ze stran příslušné místní samosprávy. Pro případ pardubických Automatických mlýnů bylo velmi cenné a inspirativní především setkání s Marií Zezůlkovou, vedoucí Kanceláře strategie města, Zdeňkou Kujovou, manažerkou projektu Kreativní centrum Brno, Jihomoravské inovační centrum a Terezou Chrástovou, koordinátorkou péče o investory, Kancelář strategie města Brna, které společně reprezentovaly projekt **Kreativní centrum Brno**.

Kreativní centrum Brno, pracovní název budoucího centra pro podporu kreativních odvětví v městě Brně, je projekt situovaný do prostor bývalé káznice na ulici Bratislavská 68 v Brně. Záměr je součástí Regionální inovační strategie Jihomoravského kraje 3 a Koncepce ekonomického rozvoje města Brna. Cílem tohoto projektu je pomoci rozvinout tvořivý potenciál talentovaných lidí a zamezit tak jejich odlivu mimo Brno a dále přilákat do města nový druh investorů napojený na kreativní odvětví. Součástí procesů spjatých s realizací brněnského kreativního centra je řada nezbytných analýz počínaje kvantitativním a kvalitativním mapováním kreativních odvětví v Brně, konče ekonomickou analýzou. Kompletní studie proveditelnosti je nyní před dokončením a má být v nejbližších měsících předložena brněnskému zastupitelstvu.

Na základě konzultace s manažerkou Kreativního centra Brno, paní Zdeňkou Kujovou, a na základě dosud získaných, v tomto dokumentu předkládaných výstupů **pracovní skupina Mlýny doporučuje:**

- 1. VYTVOŘIT POZICI MANAŽERA PROJEKTU KULTURFABRIK AUTOMATICKÉ MLÝNY**, jehož pracovní náplní bude koordinace níže uvedených procesů
- 2. VYČLENIT FINANČNÍ PROSTŘEDKY NA ZPRACOVÁNÍ DÍLČÍCH STUDIÍ A ANALÝZ**
- 3. POKRAČOVAT V ZAPOČATÉM MAPOVÁNÍ A NA ZÁKLADĚ VÝSLEDKŮ KVANTITATIVNÍCH A KVALITATIVNÍCH ANALÝZ KONKRETIZOVAT JEDNOTLIVÉ ZÁMĚRY A FUNKCE KULTURFABRIK AUTOMATICKÉ MLÝNY**
Mapování kulturních a kreativních průmyslů v Pardubicích je součástí procesu tvorby Strategie pro kulturu a umění a je kofinancováno Institutem umění částkou 150 000 Kč v rámci výzkumného projektu Kulturních a kreativních průmyslů v ČR. Pardubice jsou tak společně s Plzní, Zlínem a Brnem zařazeny mezi první čtyři pilotní města v ČR, a to právě díky procesu tvorby kulturní strategie a uvažování o možném budoucím využití Automatických mlýnů jako kulturfabrik.
- 4. ZHOTOVIT EKONOMICKOU ANALÝZU A STUDII PROVEDITELNOSTI**, která bude zohledňovat nejen finanční, ale také nefinanční ukazatele a bude provázaná s aktuálně dokončovaným strategickým materiálem pro pardubickou kulturu
- 5. STUDII PROVEDITELNOSTI VYUŽÍT JAKO PODPŮRNÝ MATERIÁL PRO KOMUNIKACI S DALŠÍMI INVESTORY.**

ZPRACOVALI členové pracovní skupiny Mlýny složené ze zástupců Divadla 29, iniciativy Mlýny městu!, spolku Offcity, Odboru hlavního architekta Magistrátu města Pardubic (dále jen MmP), Odboru školství, kultury a sportu MmP a Odboru kanceláře primátora MmP, která byla Radou města Pardubic dne 5. listopadu 2013 pověřena zpracováním vize a strategie využití areálu Automatických mlýnů pro projekt **kulturfabrik**.

JMENOVITĚ:

Lucie Břízová, MmP
Tereza Dvořáková, Offcity
Vladan Hanulík, Offcity
Karolína Koupalová, MmP
Vladimír Lavrík, MmP
Bohdan Šeda, Offcity
Ondřej Teplý, Offcity
Štěpán Vacík, MmP
František Václavík, Offcity
Zdeněk Závodný, Divadlo 29
Šárka Zahálková, Divadlo 29 a Offcity

za podpory Františka Brendla, náměstka primátorky města Pardubic.

GRAFICKÉ ZPRACOVÁNÍ:

Aleš Mach a Šárka Zahálková

POUŽITÁ LITERATURA:

MARKOVÁ, Blanka, SLACH, Ondřej, HEČKOVÁ, Michaela. *Továrny na sny: základní desatero úspěchu při zavádění horizontálních projektů a kreativních inkubátorů a příklady dobré praxe rekonverze industriálního dědictví.* [Plzeň: Plzeň 2015], 2013, 64 s. ISBN 978-80-905671-3-9.

Poděkování patří všem subjektům i jednotlivcům, kteří nám byli při popisovaném procesu nápomocni.

Pardubice, duben 2014

